



JURA

#000000 #FF0000 #AD1111

ILONA KANCLERZ

KATOWICE 2025



SPIS TREŚCI

I	Założenia koncepcyjne projektu	05
<hr/>		
II	Semantyka projektu	07
<hr/>		
01	Odrębność makroregionu Jura Krakowsko-Częstochowska w kontekście geograficznym	
02	Kobiecy strój ludowy Jury Krakowsko-Częstochowskiej	
03	Tradycyjny ubiór jurajski jako źródło inspiracji	
04	Syntezywanie impulsów jako autorska metoda projektowa	
05	Trzy kolory jurajskiej zapaski: czarny, czerwony i szkarłatny jako nośniki znaczeń	
06	JURA: #000000, #FF0000, #AD1111	
<hr/>		
III	Syntaktyka projektu „Jura”	31
<hr/>		
IV	Pragmatyka projektu „Jura”	33



WPROWADZENIE

Oddawana do rąk Czytelników publikacja jest integralną częścią projektu. Opisuję w niej proces powstawania mojej części wystawy począwszy od inspiracji, poprzez zbieranie danych, aż po badania regionalne i środowiskowe, analizę materiału i syntezę w sferze merytorycznej, jak i twórczej. Dobór narzędzi artystycznych wynika z mojego doświadczenia, wcześniejszych realizacji, jak i oczekiwań zlecających. Poszukiwanie nowych i interpretowanie już istniejących symboli regionalnych realizowałam w kolekcjach ubiorów, odnosząc się do fasonów jak i poszczególnych detali. Choć szczerze przyznam, że przyjęcie zaproszenia do prezentacji było dla mnie swoistym wyjściem ze strefy komfortu, wiązało się bowiem z odejściem od tematów regionu śląskiego, w których do tej pory się realizowałam. Jednak właśnie dzięki temu działaniu skryształizowały się już cechy prac, które stały się moim znakiem rozpoznawczym. Wśród nich na uwagę zasługują m.in.: monochromatyczność, rzeźbiarskość powierzchni oraz brak szwów przy wykończeniach ubiorów, a także używanie tylko tych w kroju, które utrzymują sylwetkę w całości. Zainteresowanych moim dorobkiem twórczym pragnę zaprosić do odwiedzenia strony: www.ilonakanclerz.pl, gdzie został on przedstawiony w ujęciu chronologicznym.

Tytuł instalacji jest efektem celowego założenia, by aspekty historyczne i społeczne zostały zakodowane nowym, cyfrowym językiem. w tym wypadku to zapis heksadecymalny używany w językach HTML i CSS, w formacie grafiki wektorowej SVG oraz w innych aplikacjach. W kolejności mamy tu następujące kody chromatyczne: #000000 (czarny), #FF0000 (czerwony), #AD1111 (szkarłatny), odpowiadające kolorowi dedykowanemu danej sylwetce.

Po analizie tematu i materiału zebranego podczas badań wybrałam trzy modele, reprezentowane monochromatycznymi sylwetkami stroju kobiecego. Najistotniejszą inspiracją była historyczna ludowa zapaska w jej pierwotnej wersji. Jej wzór to powtarzające się pasy, właśnie w tych trzech barwach. Zarówno w publikacji, jak i w opisach używam konsekwentnie kodu cyfrowego, a nie nazwy kolorów.

Za zaproszenie do udziału w wystawie pragnę podziękować Dyrekcji oraz Pracownikom Muzeum Śląskiego, zwłaszcza zaś osobom odpowiedzialnym za prezentację i produkcję ekspozycji. Szczególne podziękowania składam na ręce jej kuratora, Pana dr. Michała Burdzińskiego oraz członków mojego zespołu wykonawczego pod dyrekcją Joanny Decowskiej, w tym przede wszystkim: Ewie Sakowskiej, Bożenie Więćław oraz Barbarze Gorzelik - za pomoc techniczną. Zdjęcia do katalogu wykonał Karol Wieder. Dziękuję także Profesor Irmie Kozinie za współpracę merytoryczną oraz Profesor Joannie Roztropowicz za konsultacje.

Klara Kowalska

JURA: #000000 #FF0000 #AD1111

2025 / instalacja, trzy sylwetki ubiorów damskich, tkanina, technika mieszana

RA

I ZAŁOŻENIA KONCEPCYJNE PROJEKTU

Tworząc podstawy koncepcyjne realizowanych przeze mnie projektów, odnoszę się zazwyczaj do generalnych założeń strukturalizmu, który jest mi ideowo bliższy od taktyk rozwijanych w ramach metod proponowanych przez zwolenników design thinking. Opieram się przy tym na teorii propagowanej przez długie lata przez włoskiego projektanta Massimo Vignello (The Vignelli Canon), wykorzystującego analogię pomiędzy procesem projektowym a semiotyką.

Takie podejście zakłada wychodzenie od idei i znaczeń symbolicznych, co w konsekwencji prowadzi do równoległego rozpatrywania projektu w trzech odrębnych aspektach: semantycznym, syntaktycznym oraz pragmatycznym. Warstwa semantyczna obejmuje poszukiwanie szeroko pojmowanych znaczeń (symbolicznych, kulturowych, społecznych), syntaktyka zasadza się na zastosowaniu adekwatnych rozwiązań formalnych, natomiast pragmatyka skupia się na analizie okoliczności wpływających na efektywne funkcjonowanie zaproponowanych rozwiązań.



RRA



SEMANTYKA PROJEKTU

Punktem wyjścia do opracowania koncepcji projektu „Jura...” stały się z jednej strony poszukiwania typowych asocjacji związanych z definiowaniem Jury Krakowsko-Częstochowskiej za pomocą kryteriów geograficznych, skoncentrowanych na czynnikach topograficznych, klimatycznych, etc. Charakter projektu, który zakłada stworzenie na bazie tradycyjnego stroju ludowego Jury Krakowsko-Częstochowskiej trzech stylizacji modowych dla sylwetek żeńskich, wymaga również uwzględnienia studium ubioru związanego z regionalnym folklorem.

01

ODRĘBNOŚĆ MAKROREGIONU JURA KRAKOWSKO-CZĘSTOCHOWSKA W KONTEKŚCIE GEOGRAFICZNYM

Nazwę „Jura Krakowsko-Częstochowska” (w wersji oficjalnej Wyżyna Krakowsko-Częstochowska) wprowadził w 1947 roku polski geograf Stanisław Pietkiewicz, który zwrócił uwagę na występowanie w mezoregionie leżącym pomiędzy Częstochową a Krakowem, w dorzeczu górnej Wisły i górnej Warty, charakterystycznych skał wapiennych i ostańców jurajskich. Zatem w kontekście geograficznym określenie to odnosi się do malowniczego krasowego regionu w południowej Polsce, znanego ze skał powstałych ze skamieniałych szkieletów amonitów, belemnitów, ramienionogów, gąbek i jeżowców. Wyróżnikiem regionu są zbudowane z wapienia średniowieczne warownie (tzw. Orle Gniazda, wznoszone od czasów Kazimierza Wielkiego) oraz jaskinie (zwłaszcza w okolicach Ojcowa).

02

KOBIECY STRÓJ LUDOWY JURY KRAKOWSKO-CZĘSTOCHOWSKIEJ

Charakterystyczny dla regionu strój ludowy odznacza się różnorodnością i bogactwem detali. Często jest on swoistą hybrydą, łączącą komponenty zapożyczone z sąsiadujących ze sobą obszarów Małopolski i Górnego Śląska. Jak wynika z materiałów ikonograficznych oraz artefaktów zbieranych głównie w ciągu całego XX wieku, kobiety nosiły zazwyczaj białe koszule z haftowanymi rękawami, kolorowe gorsety, spódnice oraz fartuchy. Ważnym elementem ludowego ubioru była zapaska noszona na ramionach lub wiązana w pasie (por. R. Garstka, A. Lysko, Walory kulturowe ziemi częstochowskiej, Katowice 2023).

03

TRADYCYJNY UBIÓR JURAJSKI JAKO ŹRÓDŁO INSPIRACJI

W toku analizy materiału historycznego za unikatową cechę charakterystyczną stroju ludowego Jury uznałam wełniane zapaski naramienne i przedsobne, wykonane z samodiałowych, pasiastych tkanin. Istotnym czynnikiem, który wpłynął na moje decyzje projektowe, okazał się fakt, że kolorystyka i szerokość pasów jurajskiej zapaski zmieniała się w różnych okresach historycznych. Do około 1918 roku dominowały zapaski tkane z wełny barwionej na kolory czarny, czerwony i szkarłatny. Dopiero w latach międzywojennych wzbogacono ten zestaw o pasy w kolorach niebieskim, zielonym i żółtym. Ten historyczny rys zadecydował o przyjęciu dla planowanej kolekcji trzech kolorów uznanych za pierwotne i tradycyjne. Zatem zdecydowano się opracować trzy sylwetki w stosownych trzech wersjach kolorystycznych: #000000, #FF0000, #AD1111.

04

SYNTEZOWANIE IMPULSÓW JAKO AUTORSKA METODA PROJEKTOWA

Należy podkreślić, że oparcie koncepcji projektu na nawiązaniu do trzech podstawowych kolorów tradycyjnej jurajskiej zapaski podyktowane było również pewnym programem koncepcyjnym, przyjętym podczas realizacji wcześniejszych działań. Moje projekty odznaczają się zazwyczaj swoistym minimalizmem barwnym. Poszczególne sylwetki cechuje monochromatyzm, który decyduje o wyrazie artystycznym projektowanych kreacji.

Warto także zaznaczyć, że zastosowanie przeze mnie metody polegającej na swoistym synteżowaniu doznań pochodzących ze źródeł inspiracji odznaczających się wyjątkowym bogactwem szczegółów i wprowadzanie ostatecznego rozwiązania ograniczonego do kilku spójnych elementów, które stanowią swoistą wypadkową rozmaitych impulsów, nie jest działaniem wyjątkowym. Ma ono obecnie wielu zwolenników. Decydując się na przyjęcie takiej metody twórczej miałam na uwadze realizację współczesnej projektantki graficznej Irmy Boom. Jest ona znana m. in. z tego, że przygotowując publikację na temat obrazów Rembrandta wyabstrahowała z palety poszczególnych dzieł holenderskiego malarza pojedyncze niuanse kolorystyczne i opracowała album, w którym występujące w jego obrazach przedmioty i figury zastąpione zostały charakterystyczną dla nich tonacją barwną. Studia nad projektami Boom niejako utwierdziły mnie w przekonaniu, że droga, którą obrałam, mieści się w aktualnych tendencjach projektowych. Na synteżowaniu wielorakich doznań wizualnych oparty został również prezentowany obecnie w Muzeum Guggenheima w Bilbao projekt immersyjny Refika Anadola, artysty tureckiego osiadłego w USA. Niezliczona ilość widoków obiektów architektonicznych wzniesionych przez Franka O. Gehry'ego posłużyła mu do wygenerowania animacji, które uspołniły zmultiplikowane doznania barwne, zamieniając je w nowe, zharmonizowane kolorystycznie impresje.

05

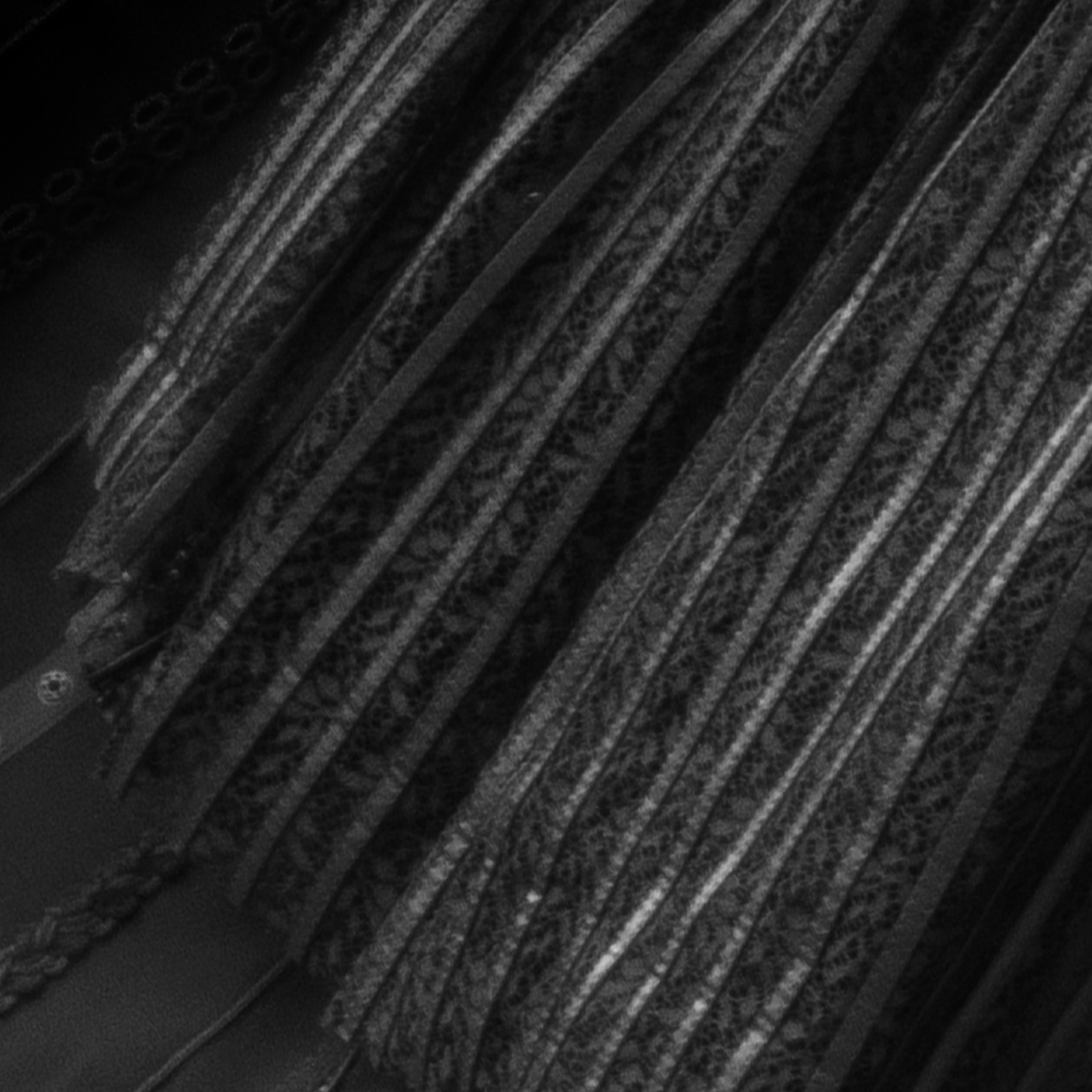
TRZY KOLORY JURAJSKIEJ ZAPASKI: CZARNY, CZERWONY I SZKARŁATNY JAKO NOŚNIKI ZNACZEŃ

Atutem trzech wywodzących się z tradycyjnego stroju jurajskiego barw jest ich ładunek emocjonalny. Każdy z nich budzi odrębne asocjacje związane z różnymi odniesieniami obyczajowymi i kulturowymi. Ich różnorodność sprzyja stworzeniu kolekcji, która odznacza się wielofunkcyjnością.

06

JURA: #000000, #FF0000, #AD1111

Aby podkreślić ponadczasowy aspekt obiektów sztuki, zdecydowałam się na system cyfrowy do opisu kolorów. Ta identyfikacja pozwala na dokładność, wyjście z kontekstu historycznego do przyszłości.



#000000



#000000

#000000 jest zarówno wyborem ubioru oficjalnego, jak też, zwłaszcza w krajach europejskich, odgrywa ważną rolę w rytuałach żałobnych. Strój w kolorze czarnym zakłada się na egzamin maturalny, koncert muzyki poważnej lub przyjęcie dyplomatyczne. Jest on też niezbędnym elementem garderoby przewidzianej jako ubiór odzwierciedlający nastrój związany z opłakiwaniem straty po bliskich. #000000 może również identyfikować daną osobę subkulturowo (Emo, Goth). Jednocześnie stanowi ona ważny motyw w odniesieniu do moich dotychczasowych działań modowych. Wielokrotnie już opracowywałam sylwetki bazujące na czerni, inspirowane strojem ludowym (wykorzystałam np. fakt, że śląski strój ludowy w wersji czarnej stosowany był m.in. w ceremonii ślubnej). Warto zaznaczyć, że gorsety w jurajskich strojach często miały #000000. Podobnie jak spódnica pod zapaską i buty noszone do stroju.

W znaczeniu bardziej uniwersalnym, istotnym w związku z moim subiektywnym odczuwaniem symboliki #000000, niezwykle ważnym aspektem dekodowania tej barwy jest jej powiązanie z fazą liminalną, ze swoistym stanem zawieszenia pomiędzy różnymi etapami bytu, zarówno w sensie fizycznym, jak i metafizycznym. Czarny ubiór śląskiej panny młodej symbolizował moment przejścia od etapu dziewczęcości do zamążpójścia i oznaczał jej transformację w dojrzałą kobietą. w szerszym kontekście kulturowym czerń symbolizowała też koniec życia ziemskiego i przejście do świata metafizycznego (w tym kontekście sytuowany jest m.in. Czarny kwadrat na białym tle – słynne dzieło Kazimierza Malewicza, a z kolei w alchemii w ten sposób odczytuje się fazę nigredo, w której materiał alchemiczny ulega rozpadowi przygotowując grunt pod przyszłe przemiany).







#FF0000



#FF0000

Czysta, ciepła #FF0000, która występuje w zapaskach i spódnicach jurajskich, jest ważnym elementem stroju kobiecego. Symbolizuje miłość i namiętność, ale też władzę i bunt. Jest zawsze w centrum uwagi i nie ma pod tym względem konkurencji. #FF0000 to kolor dodatków w stroju ludowym: chust na głowę, korali czy wstążek przy gorsecie. Pojawia się także jako element makijażu: czerwona szminka, róż do policzków.

Pragnę w tym miejscu podkreślić, że celem moich działań projektowych jest uwspółcześnienie inspiracji płynącej ze stroju śląskiego, dlatego równie ważnym czynnikiem w odniesieniu do ciepłej #FF0000 jest ikoniczna czerwona suknia kobieca, znana z wielu współczesnych kolekcji modowych. #FF0000 jest kolorem magicznej mocy, toteż gdy w stroju ludowym pojawiały się korale, często towarzyszył im motyw krzyża, ponieważ uważano, że czerwone korale, wraz ze znakiem Ukrzyżowanego, mają chronić kobietę od chorób i nieszczęść. #FF0000 jest też kolorem odwagi i heroizmu, dlatego pojawiła się ona m.in. w baśni braci Grimm o czerwonym kapturku, gdzie czerwony płaszcz symbolizował zarówno niewinność, jak też odwagę w stawianiu czoła niebezpieczeństwom. Warto dodać, że #FF0000 nobilitowała strój, gdyż często używano jej w strojach monarchów.

Zastosowanie w kolekcji jurajskiej ciepłej czerwieni wynika również z inspiracji kulturą sakralną Wyżyny Krakowsko-Częstochowskiej. Na wielu przedstawieniach świętych zaobserwować można czerwone płaszcze (por. witraż przedstawiający Św. Katarzynę w kościele pod jej wezwaniem w Miedźnie albo też figura św. Barbary, stojąca przy ołtarzu w Kłobucku). Warto w tym miejscu zaznaczyć, że czerwień w sztuce sakralnej symbolizuje cierpienie i męczeństwo. W tym kontekście przywołać wypada przede wszystkim krwawe szramy na policzku Matki Boskiej Częstochowskiej. Nie bez znaczenia jest fakt, że kolor #FF0000 jest symbolem władzy królewskiej i biskupiej. Można go więc w szerszym kontekście połączyć ze Szlakiem Orlich Gniazd (zamki w Ogrodzieńcu, Mirowie, Siewierzu, Babicach).









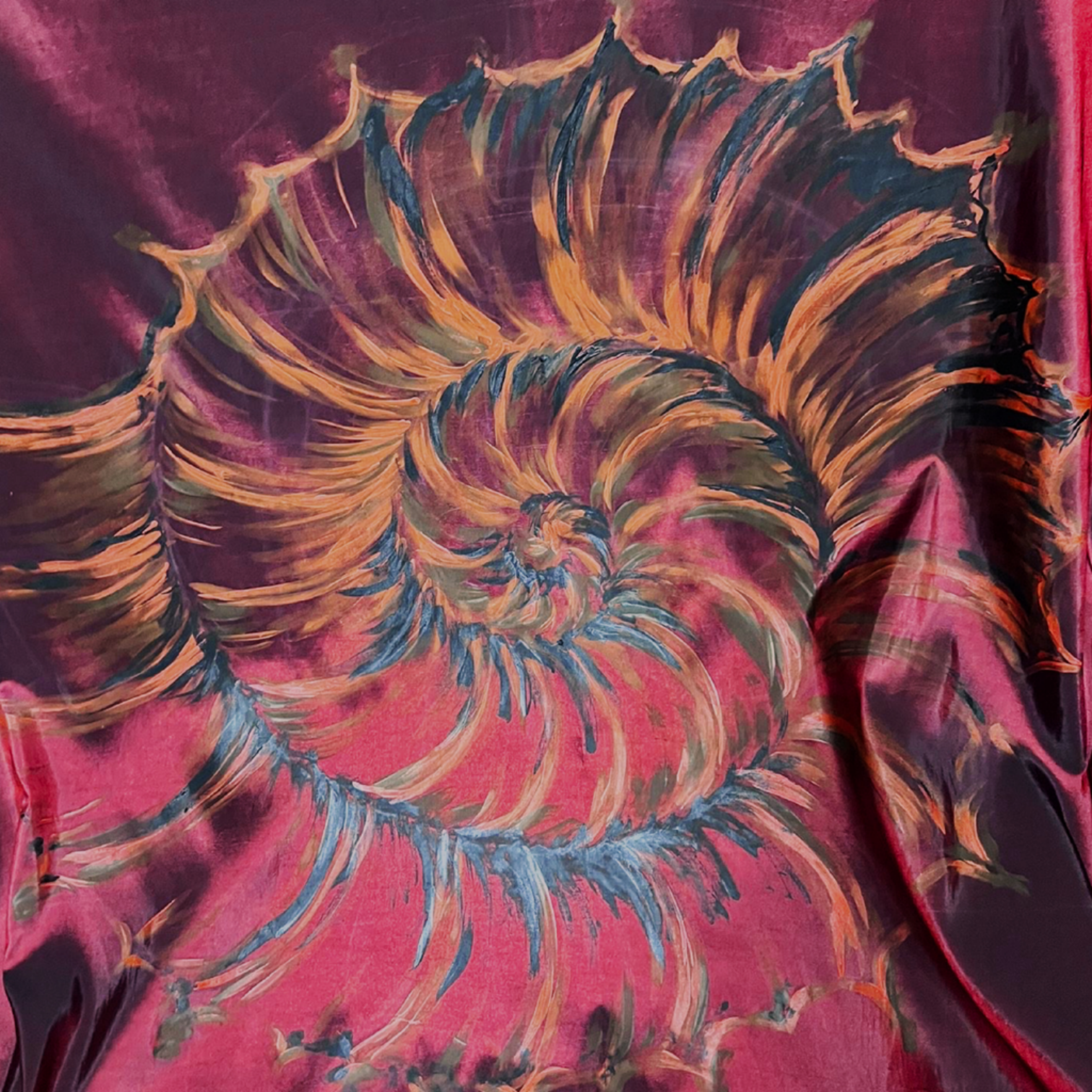
#AD1111



#AD1111

#AD1111 w polskiej tradycji ludowej symbolizuje życie i przemijanie, a zarazem miłość i śmierć. Stosuje się go do tworzenia nastroju romantycznego, ale też nostalgicznego. Jednocześnie kolor ten kojarzy się z dojrzałością lata, które zaczyna przynosić obfite owoce. O niezwykłości Jury Krakowsko-Częstochowskiej decyduje bogactwo fauny i flory. w regionie tym występuje także w dużej ilości dzika winorośl, zwana winobluszczem. Jest to roślina pnąca, porastająca skały, mury i drzewa w formie gęstych, zielonych „ścian”. W porze jesiennej ściany te przybierają odcień szkarłatnoczerwony lub wiśniowy (kojarzący się z dojrzałymi, soczystymi wiśniami). Kolor więdnących jesiennych liści stał się podstawą do traktowania #AD1111 jako koloru przemijania.

Dodatkowo znajdziemy w tej sylwetce amonit, skamieniałości jurajskie jako wzór ornamentalny na przodzie sukni. Porośnięte winobluszczem białe, wapienne skały są również znakiem rozpoznawczym regionu. Nie tylko układają się w malownicze nawisy i ostańce, ale także służą jako powszechnie stosowany budulec. W ich strukturze rozpoznać można skamieniałości oraz ślady działalności życiowej organizmów sprzed ponad 150 milionów lat. Wśród nich znajdujemy gąbki, amonity, belemnity oraz inne organizmy potwierdzające unikatową przeszłość geologiczną regionu. Te ślady z przeszłości zainspirowały wzór, pojawiający się na zaprojektowanym stroju. Wybór tego rodzaju wzoru nie jest tutaj przypadkowy. Już w 2012 roku zastosowałam odciski skamieniałości w Błękitnej Śląski Sukni, a rok później posłużyłam się motywem odcisku paproci w czarnej kolekcji Perła w koronie (obecnie w zbiorach Muzeum Śląskiego).










SYNTAKTYKA PROJEKTU „JURA”

DOBÓR MATERIAŁÓW WYKORZYSTANYCH PODCZAS REALIZACJI PROJEKTU

W zakresie użytych materiałów zdecydowałam się na zastosowanie zarówno tkanin naturalnych, jak też sztucznych i syntetycznych. Należy podkreślić, że włókna sztuczne nie są tożsame z włóknami syntetycznymi. Choć obydwa typy tkanin powstają w warunkach laboratoryjnych, to jednak surowce wykorzystywane do produkcji materiałów sztucznych występują w przyrodzie, natomiast materiały syntetyczne powstają ze składników niewystępujących w przyrodzie. Do grupy materiałów sztucznych zaliczyć należy wiskozę, lyocell, modal, acetat i cupro, a wśród najbardziej rozpoznawalnych materiałów syntetycznych wymienić należy elastan, poliester, poliamid i akryl. Materiały sztuczne mają często właściwości podobne do naturalnych. Warto podkreślić, że niektóre z tych tkanin są nawet bardziej ekologiczne od naturalnych, których produkcja może się opierać na monokulturowej dewastacji terenów zielonych, dużym zużyciu wody itp. Na przykład lyocell jest uważany za jeden z najbardziej ekologicznych materiałów. W czasie kompostowania ulega degradacji w ciągu zaledwie sześciu tygodni. Współcześni producenci oraz importerzy europejscy często zwracają uwagę na oddziaływanie proponowanych klientom towarów na środowisko przyrodnicze. Materiały sztuczne i syntetyczne są dzisiaj produkowane jako tkaniny nie tylko odporne na zgniecenia, rozciąganie i plamy, lecz są również przewiewne i nie wzmagają pocenia. Czasem należy łączyć ze sobą laboratoryjne i naturalne włókna by uzyskać pożądane właściwości tkaniny.



Chociaż materiały naturalne są bardziej przyjazne skórze i nie uczulają alergików, to ich wytwarzanie niesie ze sobą duże zmiany w środowisku naturalnym, a czasem nawet opiera się na współczesnych formach wycisku i niewolnictwa. Dlatego przy pracy nad kolekcją zdecydowałam się skorzystać z tkanin dostępnych na rynku krajowym, które odpowiadają europejskim normom, a ich wytwarzanie odbywa się w taki sposób, by w jak najmniejszym stopniu negatywnie wpływać na środowisko przyrodnicze. Warto przy tym zaznaczyć, że tworzone przeze mnie kreacje są działaniem z zakresu haute couture. Mają charakter unikatowy i w obecnej wersji nie będą przeznaczone do produkcji seryjnej. Ich trwałość umożliwia ich wielokrotne zastosowanie w ramach pokazów z udziałem modeli oraz ekspozycję w dłuższych okresach czasowych, oczywiście przy zachowaniu stosownych procedur związanych z konserwacją ubioru.

IV

PRAGMATYKA PROJEKTU „JURA”

FUNKCJA I PRZEZNACZENIE OBIEKTÓW WYKONANYCH W RAMACH PROJEKTU

Stworzony w ramach projektu zestaw trzech sylwetek opartych na dziedzictwie kulturowym Jury Krakowsko-Częstochowskiej jest działaniem projektowym, którego celem jest prezentacja modeli podczas ekspozycji muzealnej. Pomimo to powstałe stroje nie są atrapami scenograficznymi. Zostały uszyte w taki sposób, że w każdej chwili można je wykorzystać podczas prezentacji mody na wybiegu (wymiary uszytych ubrań odpowiadają rozmiarom modeli prezentujących kreacje podczas pokazów mody). Odznaczają się trwałością umożliwiającą ich noszenie podczas uroczystych wydarzeń, imprez artystycznych, przyjęć wieczorowych itp. Są jednocześnie dziełami sztuki, których znaczenie symboliczne łączy się ściśle z kulturą jurajską. Na przykład, w sylwetce „FF0000” celowo nawiązałam do stylistyki kiczu, odnosząc się w ten sposób bezpośrednio do estetyki przepychu i bogactwa, towarzyszącej przez wieki realizacjom artystycznym i architektonicznym fundowanym przez przedstawicieli władzy świeckiej i kościelnej. Wykorzystane w tej kreacji elementy ikonograficzne opierają się na konkretnych artefaktach historycznych (korona Kazimierza Wielkiego, tiara biskupia). Szczególnie ważnymi motywami stały się „gorejące serce” oraz wizerunek Matki Boskiej Częstochowskiej, które w szczególności sposób zdefiniowały kulturowe dziedzictwo regionu.

Z kolei sylwetka #000000, opracowana przy zastosowaniu tkanin naturalnych i mieszanych, ze współczesną i historyzującą pasmanterią, przybrała formę w największym stopniu naśladowującą regionalny strój ludowy, jednak w wersji monochromatycznej, typowej dla moich działań twórczych. Zapaska naramienna jest z tyłu pęknięta, by odsłonić serdak. Pasy spódnicy i zapaski nawiązują do stroju jurajskiego.

Zgodnie z założeniami semantycznymi, stylizacja #AD1111 w kolorze winobluszczu, wina i wiśni nawiązuje do jesieni jako pory zbiorów plonów, a jednocześnie odznacza się wzorami nawiązującymi do amonitów. Nakryciem głowy w tej sylwetce jest wieniec z liści i owoców. Suknię, zaprojektowaną jako kreacja luźna, bez odciętego pasa, spowija woal symbolizujący jesienne mgły.

Przygotowując się do projektu przeprowadziłam konsultację ze znawczynią dziedzictwa kulturowego województwa śląskiego, prof. dr hab. Joanną Rostropowicz. Rozmowa z tą naukowczynią utwierdziła mnie w przekonaniu, że istnieje historyczny związek między klasycznymi, greckimi dziejami kultury Europy i współczesną tradycją tego kontynentu. Moje upodobanie do projektowania trzech sylwetek kobiecych odniosłam do greckich Charyt (trzy Gracje w tradycji rzymskiej), będących uosobieniem wdzięku i piękna. Niezwykle inspirujący w tym kontekście okazał się dla mnie artykuł Joanny Rostropowicz, zatytułowany „Charyty i ich piewcy. Kilka uwag o kulcie bogiń wdzięku”, opublikowany w XVII, tomie pisma *Studia Classica et Neolatina* (red. Z. Głombiowska) w Gdańsku w 2019 roku.

FRANCA





JURA. KRAINA BEZ KOŃCA. MUZEUM ŚLĄSKIE

© COPYRIGHT BY ILONA KANCLERZ 2025